



Sammanträde med:

**Gemensam nämnd för företagshälsovård samt tolk- och
översättarservice**

**Sammanträdet sker digitalt, endast presidiet träffas
fysiskt,.**

Sammanträdesdatum: 2020-12-02

Tid: kl. 14:00-17:00

Plats: Digitalt (Konferensrum Eken, Eklundavägen 1)

Meddela förhinder snarast möjligt till nämndsekreterare
Maria Boström, maria.bostrom2@regionorebrolan.se
019-602 72 52

Du som är ersättare meddelar om du kommer att delta.

Ledamöter kallas

Anders Lycketeg (C), ordförande
Carola Johansson (S), vice ordförande
Ulla Bergström (S)
Mayson Murad (S)
Birgitta Hultin (S)
Kent Hiding (KD)
Tomas Klockars (M)
Lennart Carlsson (M)
Jeanette Nilsson (L)
Jari Methäläinen (SD)
Maria Odheim Nielsen (V)
Eva Hesse-Almkvist (M)
Rebecca Voss (S)
Carin Thaning (L)
Magnus Andersson (S)
Nils Olof Tivemyr (C)
Berth Falk (S)
John Omoomian (S)
Ewa-Leena Johansson (S)
Monica Andersson (S)

Ersättare underrättas

Lars Gustav Schill (S)
Nafih Mawlod (S)
Jannica Jonsson (S)
Layla Abou Tacca (KD)
Johan Niklasson (C)
Nedim Karic (M)
Anna Stark (M)
Malin Bjarnefors (MP)
Sven-Erik Kilsten (SD)
Lena Rosborg (V)
Kenneth Malm (C)
Carina Johansson (L)
Annica Sjöqvist (S)
Albin Hellström (KD)
Ann-Christine Appelqvist (M)
Kenth Gustafsson (S)
Christer Sjödin (M)
Markus Lundin (KD)
Ulla Kalander-Karlsson (S)
Boye Jonsson (NP)



1. Protokollsjustering

Förslag till beslut

Gemensam nämnd för företagshälsovård samt tolk- och översättarservice beslutar

att jämte ordföranden justera dagens protokoll utse Carola (S), Örebro kommun med Magnus Andersson (S), Hallsbergs kommun som ersättare.

Protokollet ska vara justerat senast den 16 december 2020.

2. Förslag på förändrad modell för debitering av tolktjänster

Diarienummer: 20RS11051

Föredragande: Caroline Balkstedt

Förslag till beslut

Den gemensamma nämnden för företagshälsovård samt tolk- och översättarservice beslutar

att anta förslaget på förändrad modell för debitering av tolktjänster.

Sammanfattning

Förvaltningen företagshälsa och tolkförmedling föreslår en ny debiteringsmodell för språktolktjänster. Detta eftersom den nuvarande modellen är konjunkturkänslig och oförenlig med miljö-/ekonomimålet att minska resande med bil.

Beslutsunderlag

- FöredragningsPM gemensam nämnd 2020-12-02, Förändrad modell för debitering av tolktjänster, gemensam nämnd för företagshälsovård samt tolk- och översättarservice

3. Verksamhetsplan 2021

Diarienummer: 20RS8822

Föredragande: Caroline Balkstedt, Petra Lind

Förslag till beslut

Gemensam nämnd för företagshälsovård samt tolk- och översättarservice beslutar

att godkänna verksamhetsplan med budget 2021.

Sammanfattning

I bifogat material finns gemensam nämnd för företagshälsovård samt tolk- och översättarservice verksamhetsplan inklusive budget för 2021.

Beslutsunderlag

- FöredragningsPM gemensam nämnd 2020-12-02, Förändrad modell för debitering av tolktjänster, gemensam nämnd för företagshälsovård samt tolk- och översättarservice
- Verksamhetsplan med budget 2021 Gemensam nämnd för företagshälsovård samt tolk- och översättarservice

4. Bokslutsrapporter augusti, september och oktober 2020

Diarienummer: 20RS11521

Föredragande: Petra Lind



Förslag till beslut

Gemensam nämnd för företagshälsovård samt tolk- och översättarservice beslutar

att godkänna bokslutsrapporter för perioden augusti - oktober 2020.

Sammanfattning

Bokslutsrapporter för förvaltningen Företagshälsa och tolkförmedling gällande augusti, september och oktober år 2020.

Beslutsunderlag

- FöredragningsPM Gemensam nämnd för företagshälsovård samt tolk- och översättarservice 2020-12-02 Bokslutsrapporter augusti, september och oktober2020
- Periodrapport augusti 2020
- Periodrapport september 2020
- Periodrapport oktober 2020

5. Information

Sveriges företagshälsor - Peter Munck, VD Sveriges företagshälsor

Kulturkommunikatörprojektet, AMIF - Kajsa Milstam, verksamhetscontroller

Lokaler - Caroline Balkstedt, förvaltningschef

6. Presentationer från sammanträdet

2

Förslag på förändrad modell för debitering av tolktjänster

20RS11051

Tjänsteställe, handläggare
Förvaltningen företagshälsa och tolkförmedling,
Caroline Balkstedt

Sammanträdesdatum
2020-12-02

FöredragningsPM
Dnr: 20RS11051

Organ
Gemensam nämnd för företagshälsovård samt tolk- och översättarservice

Förslag på förändrad modell för debitering av tolktjänster

Förslag till beslut

Den gemensamma nämnden för företagshälsovård samt tolk- och översättarservice beslutar

att anta förslaget på förändrad modell för debitering av tolktjänster.

Sammanfattning

Förvaltningen företagshälsa och tolkförmedling föreslår en ny debiteringsmodell för språktolktjänster. Detta eftersom den nuvarande modellen är konjunkturkänslig och oförenlig med miljö-/ekonomimålet att minska resande med bil.

Ärendebeskrivning

I den nuvarande debiteringsmodellen för tolktjänster faktureras kunden en avgift per tolktimme. I avgiften ingår timarvode, restidsersättning och eventuell kilometerersättning. Var och en av dessa avgiftdelar består i sin tur av tolkens arvode för det utförda uppdraget samt den förmedlingsavgift som tas ut för att täcka verksamhetens kostnader för personal, lokaler, utrustning, kompetensutveckling med mera. Intäkterna till förmedlingen står således i direkt relation till antalet tolkbeställningar som kommer in till förmedlingen och påverkas av om uppdraget utförs på plats eller som distanstolkning.

När antalet beställningar går ner skapar debiteringsmodellen ekonomiska underskott i verksamheten. Om antalet beställningar istället går upp finns risk både för oönskade överskott och onödiga kostnader för kunden. Inget av dessa scenarier är gynnsamt för vare sig kund eller förmedling.

Tjänsteställe, handläggare
Förvaltningen företagshälsa och tolkförmedling,
Caroline Balkstedt

Sammanträdesdatum
2020-12-02

FöredragningsPM
Dnr: 20RS11051

För att skapa stabilitet både när det gäller intäkterna till förmedlingen och kostnaden för respektive kund föreslås nu en ny modell för debitering. I den nya debiteringsmodellen omvandlas förmedlingsavgiften till en fast kostnad medan tolkens arvode och ersättningar fortsatt debiteras som en rörlig del baserad på antalet beställda tolktimmar.

Det fasta beloppet motsvarar tolkförmedlingens totala personal- och over head-kostnad och beräknas årligen. Beloppet fördelas mellan nämndens parter i proportion till antalet uppdragstimmar och debiteras månadsvis. Fördelningen mellan Region Örebro län och övriga kommuner ligger för 2019 på 74% respektive 26% och kostnaden för 2021 är preliminärt beräknad till 12 miljoner kronor

Övriga kunder

Övriga kunder, som inte ingår i den gemensamma nämnden, utgör en liten del av verksamheten. De debiteras utöver tolkens arvode och ersättningar en fast förmedlingsavgift om 500 kr per uppdrag 2021, vilket är högre än för nämndkunderna. Förmedlingsavgiften för övriga kunder följer konsumentprisindex och justeras årligen.

Beredning

Den gemensamma nämnden för företagshälsovård samt tolk- och översättarservice har fått information om den föreslagna förändringen vid nämndens möte den 26 augusti 2020.

Ägarrådet har informerats och getts möjlighet att inkomma med synpunkter.

Konsekvenser för miljö-, barn- och jämställdhetsperspektiven

Beslutet innebär inga konsekvenser för miljö-, barn- och jämställdhetsperspektiven.

Ekonomiska konsekvenser

Förändringen kommer inte att medföra några extra kostnader för våra nämndkunder utan handlar enbart om att omfördela avgiften till en fast och rörlig del.

Tjänsteställe, handläggare
Förvaltningen företagshälsa och tolkförmedling,
Caroline Balkstedt

Sammanträdesdatum
2020-12-02

FöredragningsPM
Dnr: 20RS11051

Beslutsunderlag

FöredragningsPM gemensam nämnd 2020-12-02, Förändrad modell för debitering av tolktjänster

Caroline Balkstedt
Förvaltningschef, Företagshälsa och tolkförmedling

3

Verksamhetsplan 2021

20RS8822

Tjänsteställe, handläggare
Förvaltningen företagshälsa och tolkförmedling
Balkstedt

Sammanträdesdatum
2020-12-02

FöredragningsPM
Dnr: 20RS8822

Organ
Gemensam nämnd för företagshälsovård samt tolk- och översättarservice

Verksamhetsplan 2021

Förslag till beslut

Gemensam nämnd för företagshälsovård samt tolk- och översättarservice beslutar

att godkänna verksamhetsplan med budget 2021.

Sammanfattning

I bifogat material finns gemensam nämnd för företagshälsovård samt tolk- och översättarservice verksamhetsplan inklusive budget för 2021.

Ärendebeskrivning

Verksamhetsplanen, med tillhörande del- och helårsuppföljning, är ett av de verktyg genom vilket nämnden säkerställer att verksamheten bedrivs i enlighet med de mål och riktlinjer som regionfullmäktige har beslutat. Verksamhetsplanen är också ett verktyg för att:

- säkerställa kvaliteten på levererade tjänster,
- möjliggöra kontinuerlig utveckling av verksamheten,
- uppnå en ekonomi i balans.

Konsekvenser för miljö-, barn- och jämställdhetsperspektiven

Beslutet innebär inga konsekvenser för miljö-, barn- och jämställdhetsperspektiven.

Ekonomiska konsekvenser

Beslutet innebär inga ekonomiska konsekvenser.

Tjänsteställe, handläggare
Förvaltningen företagshälsa och tolkförmedling
Caroline Balkstedt

Sammanträdesdatum
2020-12-02

FöredragningsPM
Dnr: 20RS8822

Uppföljning

De mål som Gemensam nämnd för företagshälsovård samt tolk- och översättarservice har beslutat om i den här verksamhetsplanen följs upp genom delårsrapport och verksamhetsberättelse i enlighet med Region Örebro läns övergripande verksamhetsplaneringsprocess. Kravet på uppföljning gäller de effektmål som beslutats av Regionfullmäktige, de mål som nämnden tilldelat verksamheten, verksamhetens ekonomiska resultat och internkontrollplanen. I uppföljningen ska det även redovisas hur verksamheten arbetat med Region Örebro läns långsiktiga strategier inom områdena kvalitet och utveckling, digitalisering, hållbar utveckling och regional utveckling.

Beslutsunderlag

FöredragningsPM gemensam nämnd 2020-12-02, Verksamhetsplan med budget 2021

Verksamhetsplan med budget 2021 Gemensam nämnd för företagshälsovård samt tolk- och översättarservice.

Caroline Balkstedt
Förvaltningschef



Verksamhetsplan med budget 2021

Gemensam nämnd för
företagshälsovård
samt tolk- och
översättarservice

Innehållsförteckning

1 Inledning	3
2 Vision och värdegrund	5
3 Syfte.....	5
4 Mål, strategier och uppdrag	5
5 Budget	10
6 Organisation	12
7 Uppföljning.....	12
8 Intern styrning och kontroll.....	13

1 Inledning

Förvaltningen Företagshälsa och tolkförmedling består av två verksamhetsområden – Regionhälsan och Tolk- och översättarservice. Förvaltningen levererar företagshälsovård samt tolk- och översättningstjänster till Region Örebro län, Hallsbergs kommun, Kumla kommun, Laxå kommun, Lekebergs kommun, Lindesbergs kommun, Ljusnarsbergs kommun, Nora kommun och Örebro kommun enligt det samverkansavtal som tecknats mellan dessa parter. Huvudman för verksamheterna är Region Örebro län och ansvarig nämnd är *Den gemensamma nämnden för företagshälsovård samt tolk- och översättarservice*.

Genom den här verksamhetsplanen säkerställs att Företagshälsa och tolkförmedling och dess båda verksamheter, Regionhälsan och Tolk- och översättarservice, har tydliga mål att arbeta mot under det kommande verksamhetsåret. Verksamhetsplanen, med tillhörande del- och helårsuppföljning, är ett av de verktyg genom vilket nämnden säkerställer att verksamheten bedrivs i enlighet med de mål och riktlinjer som regionfullmäktige har beslutat.

Verksamhetsplanen är också ett verktyg för att:

- säkerställa kvaliteten på levererade tjänster,
- möjliggöra kontinuerlig utveckling av verksamheten,
- uppnå en ekonomi i balans.

Nuvarande situation

Företagshälsa och tolkförmedling har, precis som andra verksamheter, påverkats av den pågående pandemin. Under 2020 har vi sett effekter såsom tidvis minskad efterfrågan på våra tjänster och även en variation i efterfrågan beroende på smittspridningen i samhället.

I samband med att volymerna förändrats har en översyn gjorts av debiteringsmodellen för tolktjänster. Översynen visar att modellen inte bara är konjunkturkänslig utan också oförenlig med miljö-/ekonomimålet att minska resandet med bil. Förvaltningen har därför lämnat ett förslag på ny debiteringsmodell för tolktjänster till den gemensamma nämnden.

Pandemin har påverkat antalet föreläsningar som kunnat genomföras inom kulturkommunikatörsprojektet. Tolk- och översättarservice kommer dock fortsatt att arbeta med projektet och utveckla sina tjänster för att därigenom bidra till ökad integration.

Ytterligare en konsekvens av pandemin är att det systematiska arbetsmiljöarbetet på våra kunders arbetsplatser till viss del lagts på vänt under våren. Det har skapat en företagshälsovårdsskuld vilken påverkar inflödet, då kunderna nu kontaktar Regionhälsan utifrån både vårens och höstens behov.

Många av våra kunders verksamheter har haft en hög arbetsbelastning och stora utmaningar under året. Som en följd av detta ser Regionhälsan nu att ett ökat antal chefer kontaktar verksamheten. Regionhälsan ser också en kraftig ökning av fysisk och psykisk ohälsa till följd av långvarigt hemarbete.

För att möta behoven som uppstått till följd av Covid-19 har förvaltningen ställt om och anpassat både tjänster och arbetssätt till den rådande situationen. Vi har också anpassat arbetsmiljön för att säkerställa att arbete på plats kan ske utan ökad risk för smittspridning. Vi genomför betydligt fler möten på distans och arbetar för att utöka det digitala tjänsteutbudet.

En psykosocial arbetsmiljöenkät har genomförts under hösten för att undersöka upplevelsen hos förvaltningens personal. Resultatet visar att medarbetare och chefer, trots ett ansträngt läge, bedömer sin arbetssituation som fungerande. Förvaltningen kommer att arbeta med den psykosociala arbetsmiljön utifrån enkätens resultat under det kommande verksamhetsåret.

Framtida utmaningar

Pandemin kommer, med största sannolikhet, att pågå även under 2021. Vilken effekt den kommer att ha på förvaltningen är svår att förutspå, då det inte i förväg går att bedöma hur smittspridningen kommer att förändras eller hur den kommer att påverka våra kunders verksamheter och medarbetare. Det går inte heller att förutse vilka nya riktlinjer Folkhälsomyndigheten behöver ge och vilka beslut staten behöver fatta. En av utmaningarna för året är därför att bedriva verksamhet som vanligt, trots en ovanlig situation. Vi behöver förbereda oss på att snabbt kunna ställa om och anpassa oss till nya förutsättningar. För att detta ska vara möjligt är det viktigt med en fortsatt god dialog mellan chefer och medarbetare och mellan förvaltningen och våra kunder.

Nya arbetssätt - nya utmaningar för Regionhälsan

Pandemin har påverkat arbetets organisering. Vi jobbar i större omfattning på distans med nya digitala arbetssätt. Dessa arbetssätt kommer, med stor sannolikhet, att delvis leva kvar även efter pandemin vilket ställer andra krav på företagshälsovården. Regionhälsans utbud behöver fortsatt anpassas till framtidens arbetsförhållanden genom att erbjuda fler digitala tjänster, utveckla det systematiska arbetsmiljöarbetet för distansarbete etc.

Ökad fysisk och psykisk ohälsa

Redan idag ser vi en markant ökning av antalet personer som drabbas av fysisk och psykisk ohälsa till följd av pandemin och långvarigt hemarbete. Det är en allvarlig utveckling för arbetsmiljön som inte ser ut att stanna av. Att bryta den negativa trenden är en utmaning inte bara för Regionhälsan utan också för Regionen som helhet, länets kommuner och övriga kundverksamheter.

Tillgången till kvalificerade tolkar

Antalet tolkbeställningar har minskat till följd av pandemin. När antalet tolkbeställningar minskar blir det svårare att livnära sig på tolkyrket. Detta kan få fler att väja att söka sig till andra arbeten vilket på sikt kan leda till minskad tillgång till kvalificerade tolkar. Efter pandemin, när ordinarie verksamheter återupptas, väntas beställningsvolymen öka. Om antalet tillgängliga tolkar skulle ha minskat och ökningen av antalet uppdrag sker i snabb takt kommer detta göra det svårare för förmedlingen att tillgodose alla uppkomna tolkbehov.

Digitalisering

För att kunna erbjuda fler digitala tjänster och arbetssätt behöver vi verktyg som uppfyller kraven på hantering av känsliga uppgifter. Förvaltningen har under hösten infört Visiba Care vilket är ett sådant digitalt mötesverktyg. Digitaliseringsarbetet behöver fortsatt prioriteras under det kommande verksamhetsåret.

Omvärldstrender

Omvärldsbevakning är viktigt för att proaktivt kunna utveckla och styra förvaltningens verksamheter. Förvaltningen ser ett ökat utbud av digitala tjänster där företag erbjuder både företagshälsovård och tolk- och översättningstjänster via appar etc. Det är av stor vikt att förvaltningen följer den digitala utvecklingen.

Tolk- och översättarservice följer utkomsten av Tolkutredning SOU 2018:83 som nu bereds på Utbildningsdepartementet. Regeringen avser att lämna en proposition i Riksdagen under 2021. Verksamheten bevakar också migrationspolitiska beslut och förhåller sig till dessa för att ligga i fas och kunna matcha framtida behov. Omvärldstrender bevakas även genom samarbetet med Tolkservicerådet.

Regionhälsan följer regeringens arbete med att ta fram en ny arbetsmiljöstrategi då den nuvarande strategin gäller för perioden 2016-2020. Omvärldstrender bevakas även genom K2-nätverket.

2 Vision och värdegrund

Region Örebro läns **vision** lyder:

- Tillsammans skapar vi ett bättre liv.

Region Örebro läns gemensamma **värdegrund** är:

- Vi skapar förtroende genom att vara lyhörda, öppna, samspelta och engagerade i en utveckling för människornas bästa.
- Vi visar respekt för allas lika värde och delaktighet.
- Vi finns nära medborgarna under hela livet.
- Vi ser behoven hos varje person.

3 Syfte

Syftet med Regionhälsans verksamhet är att skapa förutsättningar för hälsosamma arbetsplatser och ett hållbart arbetsliv. Det gör vi genom att erbjuda konsulttjänster inom arbetsmiljöområdet och arbetslivsinriktad rehabilitering till våra kundorganisationer.

Syftet med Tolk- och översättarservice verksamhet är att skapa förutsättningar för rättssäker myndighetsutövning i kontakten med länsinvånare som inte behärskar svenska samt bidra till ökad integration. Det gör vi genom att förmedla tolk- och översättartjänster och genom att sprida kunskap om det tolkade samtalet och kulturmöten.

4 Mål, strategier och uppdrag

Regionfullmäktige har, i sin verksamhetsplan, beslutat om tre perspektiv som anses särskilt viktiga för att Region Örebro län gemensamt ska kunna styra mot visionen ”Tillsammans skapar vi ett bättre liv”. De perspektiven är:

- invånare och samhälle
- process
- resurs

Till varje perspektiv har regionfullmäktige beslutat om effektmål med tillhörande indikatorer för uppföljning. Till effektmålen finns också strategier och inriktningsmål som beskriver det långsiktiga övergripande tillvägagångssättet för hur effektmålen ska uppnås.

Den gemensamma nämnden för företagshälsovård samt tolk- och översättarservice har av regionfullmäktige tilldelats strategier och effektmål inom perspektivet process och resurs. Nämnden har konkretiserat dessa strategier och kompletterat med egna mål vilka Företagshälsa och tolkförmedling ska arbeta med på följande sätt.

4.1 Perspektiv: Process

Perspektivet process är strategier för arbetsmetoder och arbetsprocesser för att målen i perspektivet invånare och samhälle ska kunna uppfyllas. Strategierna är långsiktigt övergripande tillvägagångssätt för hur effektmålen ska uppnås och anger inriktningen för hur verksamheten ska utföras.

4.1.1 Strategi: Kvalitet och utveckling

- Att skapa värde tillsammans med dem Region Örebro län finns till för.
- Att leda för hållbarhet.
- Att involvera och motivera medarbetare.
- Att utveckla värdeskapande processer.
- Att förbättra verksamheten och skapa innovationer.

På förvaltningen Företagshälsa och tolkförmedling sätter vi kunderna i fokus. Vi har god kunskap om deras förväntningar och behov och arbetar med ständiga förbättringar för att tillgodose och helst överträffa dessa. Vi är kvalitetscertifierade, har dokumenterade processer, rutiner och arbetssätt och baserar våra beslut på fakta. Vårt ledarskap är engagerat och vi har ett förhållningssätt som uppmuntrar till samarbete, delaktighet och kompetensutveckling.

➤ **Mål: Våra kunder är nöjda med kvaliteten på och värdet av våra tjänster.**

Indikatorer

- Nöjd kund index (nki) ska motsvara eller vara högre än föregående år.

Aktiviteter

- Införa en arbetsmodell genom vilken vi kan ta till vara på och systematiskt arbeta med idéer och förbättringsförslag.
- Arbeta systematiskt med avvikelser i syfte att identifiera och förbättra verksamhetens utvecklingsområden.

➤ **Mål: Våra arbetssätt utvecklas och förbättras.**

Indikatorer

- Kvalitetscertifieringen genomförs med godkänt resultat.

Aktiviteter

- Utredda möjligheten att införa och upprätta ett gemensamt ledningssystem för förvaltningens båda verksamheter med bibehållen möjlighet till certifiering/auktorisering.

4.1.2 Strategi: Digitalisering

- Att öka den digitala mognaden i organisationen.
- Att förändra och utveckla arbetssätt för att öka användningen av digitala lösningar.

På förvaltningen Företagshälsa och tolkförmedling arbetar vi efter principen ”digitalt först”. Vi följer den digitala utvecklingen och strävar efter att vara en förebild i region Örebro läns gemensamma digitaliseringsarbete. Vi föreslår nya digitala arbetssätt och provar och utvärderar dessa. Vi vidareutvecklar även befintliga digitala arbetssätt med målsättningen att de ska användas av fler. Genom vårt digitaliseringsarbete bidrar vi till minskad klimatpåverkan och därigenom till att nå målen i Region Örebro läns Strategi för hållbar utveckling och Regional utvecklingsstrategi.

➤ **Mål: Våra arbetssätt är digitala, resurseffektiva och hållbara.**

Indikatorer

- Våra digitala tjänster utvecklas och används i större omfattning.
- Antalet nya digitala tjänster ökar.

Aktiviteter

- Implementera den webbaserade versionen av tolkbokningssystemet Taqs.
- Utredda möjligheten att digitalisera "Vägen-in".
- Omvärldsbevaka för att hålla oss uppdaterade om nya digitala tjänster och möjligheter.
- Vara lyhörda för kundernas behov och utifrån dessa utveckla det digitala tjänsteutbudet.
- Kartlägga hur vi kan digitalisera verksamheten ytterligare med utgångspunkt i befintliga system.

4.1.3 Strategi: Hållbar utveckling

- Att samverka och kommunicera tvärfunktionellt inom ordinarie lednings-, huvud-, och stödprocesser.
- Att skapa en hög grad av förankring och ägandeskap i linjeorganisationen gällande hållbarhetsfrågorna.
- Att ha en tydlig målstyrning och kontinuerligt följa upp programmet för att försäkra att verksamheterna rör sig mot beslutade mål.
- Att arbeta med utbildning och en lärande organisation för att kontinuerligt utveckla och integrera förståelse av vad hållbar utveckling betyder för verksamheterna.

På förvaltningen Företagshälsa och tolkförmedling utgår vi från och tar hänsyn till hållbarhetsperspektivet i alla våra processer och beslut. Vi bidrar till social stabilitet, god hälsa och lika villkor genom ett öppet och inkluderande arbetsklimat och hälsosamma arbetsplatser. Vi motverkar aktivt diskriminering och kränkande särbehandling och strävar efter jämställdhet och jämlikhet på våra arbetsplatser. Vi bidrar till minskad miljö- och klimatpåverkan genom att göra inköp via upphandlade leverantörer och genom digitalisering och ständig utveckling av våra arbetssätt.

➤ **Mål: Vi utgår från och tar hänsyn till hållbarhetsperspektivet i alla våra processer och beslut.**

Indikatorer

- Antalet kilometer resta med bil i tjänsten minskar.
- Våra inköp sker genom upphandlade avtal.
- Vår kommunikation är tillgänglig och inkluderande.

Aktiviteter

- Säkerställa att ”Hållbar utveckling” ingår som en del av introduktionsprogrammet för nya anställda samt att temat ”Hållbar utveckling” berörs återkommande vid APT.
- Marknadsföra det digitala tjänsteutbudet.
- Genomföra fler resfria möten och distanstolkningar.

4.1.4 Strategi: Regional utvecklingsstrategi

- Att bidra till att nå RUS målsättningar.

Förvaltningen Företagshälsa och tolkförmedling bidrar till att nå målsättningen i den Regionala utvecklingsstrategin genom att särskilt arbeta för att minska den psykiska ohälsan och skillnaderna mellan olika grupper i hälsa och levnadsvanor samt genom att bidra till ökad integration så att alla människor ges samma förutsättningar att känna sig som en del av det svenska samhället. Vi bidrar också till att nå målsättningen i den Regionala utvecklingsstrategin genom vårt digitaliseringsarbete.

- **Mål: Tolk- och översättarservice arbete bidrar till att alla människor känner sig som en del av det svenska samhället och kan vara med och bidra, oavsett var de är födda eller vilken bakgrund de har.**

Indikatorer

- Tillgången till tolk motsvarar efterfrågan.
- Vi bevakar integrationsfrågan och medverkar i forum där vi genom vår kunskap om det tolkade mötet kan bidra till integration.

Aktiviteter

- Fortsatt bedriva kulturkommunikatörsprojektet enligt plan i syfte att få fram en formaliserad kulturkommunikatörsutbildning.
- Arbeta för att antalet kulturskommunikatörsföreläsningar ska kunna genomföras i minst den omfattning som var planerad innan Coronapandemin.
- Använda webben för att sprida kunskap om det tolkade mötet och kulturkommunikation.

- **Mål: Regionhälsans arbete främjar den psykiska hälsan och minskar skillnaden mellan olika grupper i hälsa och levnadsvanor.**

Indikatorer

- Andelen förebyggande insatser ökar.

Aktiviteter

- Fortsatt utveckla arbetet med pro-aktiva insatser för att minska den arbetsrelaterade psykiska ohälsan.
- Arbeta för att fler chefer ska ha ännu bättre kunskap om arbetsrelaterad psykisk ohälsa och hur de kan hjälpa sina medarbetare genom att uppmärksamma tidiga signaler.
- Utveckla kundstatistiken så att den blir ett verktyg genom vilket kund och kundansvarig kan följa nuläge och behov.

4.2 Perspektiv: Resurs

Perspektivet resurs beskriver hur Region Örebro län ska vara en attraktiv arbetsgivare med en hållbar kompetensförsörjning och ha en långsiktig stark och hållbar ekonomi och uppnå verksamhetsmässig och finansiell god hushållning.

4.2.1 Effektmål 10. Region Örebro län är en attraktiv arbetsgivare med hälsofrämjande, jämställda och jämlika arbetsplatser och bidrar till en hållbar kompetensförsörjning.

Den gemensamma nämnden för företagshälsovård samt tolk- och översättarservice har inte arbetsgivaransvaret för verksamheten utan det ligger på regionstyrelsen. Nämnden är emellertid angelägen att bidra till arbetet inom området HR/attraktiv arbetsgivare och ger förvaltningschefen i uppdrag att samverka med regiondirektören inom området attraktiv arbetsgivare och kompetensförsörjning i syfte att ge regionstyrelsen erforderliga underlag avseende arbetsgivaransvaret.

På Förvaltningen Företagshälsa och tolkförmedling arbetar vi ständigt med att utveckla verksamheten för att vi ska upplevas som en attraktiv arbetsplats. Det gör vi genom närvarande ledarskap, positiv inställning till kompetensutveckling, bra fungerande kommunikation, feedback, möjlighet till att byta arbetsuppgifter samt hjälp att prioritera när arbetsbelastningen är hög.

➤ **Mål: Vi tillsammans skapar en arbetsmiljö där vi trivs, mår bra och utvecklas.**

Indikatorer

- HME – Hållbart medarbetarengagemang ska öka i jämförelse med tidigare medarbetarenkät.
- Frisktalet ska förbättras i jämförelse med föregående år.
- Personalomsättningen externt ska redovisas. Den ska minska i jämförelse med föregående år.
- Region Örebro läns nya värdegrund ska påbörja att implementeras under året.

Aktiviteter

- Fortsätta utveckla det systematiska arbetsmiljöarbetet.
- Följa upp och arbeta med resultatet av 2020 års psykosociala arbetsmiljöenkät.
- Implementera Region Örebro läns nya värdegrund.

4.2.2 Effektmål 11. Region Örebro län har en långsiktig stark och hållbar ekonomi samt uppnår en verksamhetsmässig och finansiell god hushållning.

Förvaltningen är helt intäktsfinansierad, har god ekonomisk hushållning och arbetar aktivt för att hålla nere kostnaderna utan att äventyra kvaliteten på de tjänster som tillhandahålls kunderna i den gemensamma nämnden.

- **Mål: Vi uppnår en ekonomi i balans genom att vara resurseffektiva och göra rätt saker på rätt sätt.**

Indikatorer

- Styrelsen och nämnderna redovisar ett resultat i balans.

Aktiviteter

- Fortsätta utvärdera och utveckla våra rutiner och arbetssätt.
- Identifiera möjliga samverkansområden och etablera samarbeten där vi ser att det kan leda till effektivare resursanvändning.

5 Budget

5.1 Ekonomiskt utgångsläge och utveckling

Förvaltningen Företagshälsa och tolkförmedling arbetar för att skapa en långsiktig och stabil ekonomi där de båda verksamheterna bidrar utifrån sina respektive förutsättningar. Förvaltningens båda verksamheter är intäktsfinansierade.

Regionhälsan har överenskommelser med Region Örebro län samt de kommuner som ingår i den gemensamma nämnden för företagshälsovård samt tolk- och översättarservice. Parterna debiteras utifrån en i förväg överkommen volym av tjänster inom företagshälsa. Från 2020 ingår även Nora kommun i den gemensamma nämnden vilket medför högre intäkter för Regionhälsan.

Beställningsvolymen påverkar tolkförmedlingens intäkter. Då antalet beställningar väntas minska under 2021 i jämförelse med 2020 medför detta att förvaltningens totala intäkter minskar från 116,1 miljoner kronor 2020 till 108,6 miljoner kronor 2021. De minskade volymerna medför även ett lägre utfall för tolkarvoden. Detta gör att förvaltningen beräknar nå ett nollresultat 2021.

5.2 Budgeterat utfall 2021

Förvaltningen Företagshälsa och tolkförmedling budgeterar ett nollresultat för verksamhetsåret 2021.

5.3 Ekonomiska nyckeltal företagshälsa och tolkförmedling

Lönekostnadsökningstakten i budgeten för förvaltningen 2021 är -2% Minskningen beror på att antalet tolkbeställningar beräknas bli lägre 2021 i jämförelse med 2020.

Procent	Budget 2021	Prognos 2020	Budget 2020
Lönekostnadsökningstakt	-2%	-30%	2,5%

Antal budgeterade timmar	Budget 2021	Budget 2020	Förändring
Regionhälsan, timmar	32 371	31 851	1,6 %
Tolk- och översättarservice, timmar	109 717	115 390	-4,9 %

5.4 Resultatbudget företagshälsa och tolkförmedling

Belopp i mnkr	Budget 2021	Prognos 2020	Budget 2020
Verksamhetens intäkter			
Övriga intäkter	108,6	116,1	116,1
Summa intäkter	108,6	116,1	116,1
Verksamhetens kostnader			
Personalkostnader	-91,0	-98,3	-98,3
Övriga kostnader	-17,6	-17,8	-17,8
Avskrivningar, inventarier			
Summa kostnader	-108,6	-116,1	-116,1
Verksamhetens nettokostnader	0,0	0,0	0,0
Finansnetto			
Regionbidrag/- ersättning år 2020			
Resultat *)	0,0	0,0	0,0

*) Resultat budget 2021 ska överensstämma med nämndens budgetram från regionfullmäktige

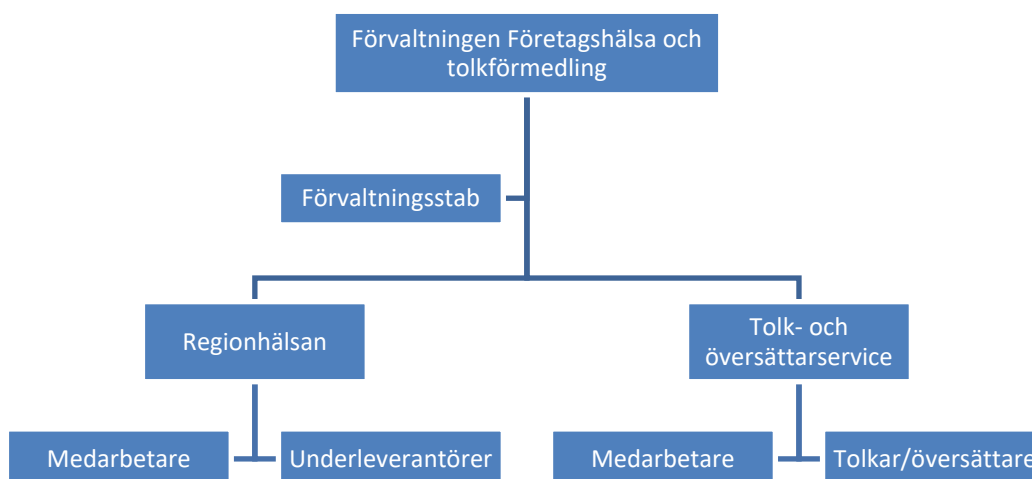
5.5 Driftbudget företagshälsa och tolkförmedling

Belopp i mnkr	Budget 2021		Prognos 2020	
	Om-sättning	Varav budget-ram	Om-sättning	Varav region-bidrag
Företagshälsa och tolkförmedling	108,6	0	116,1	0
Summa	108,6	0	116,1	0

5.6 Investeringsbudget

Belopp i mnkr	Budget 2021	Prognos 2020	Budget 2020
Immateriella anläggningstillgångar			
Byggnadsinvesteringar			
Medicinteknisk utrustning			
It-utrustning			
Övrig utrustning			
Summa			

6 Organisation



Förvaltningen företagshälsa och tolkförmedling leds av förvaltningschef. Förvaltningschefen har personalansvar för områdescheferna och för förvaltningsstaben som består av ekonom, kommunikatör och två verksamhetscontrollers. Stabsfunktionerna arbetar förvaltningsövergripande.

Företagshälsa och tolkförmedling består av två verksamhetsområden – Regionhälsan samt Tolk- och översättarservice. Varje verksamhetsområde leds av en områdeschef som ansvarar för verksamheten och dess medarbetare. Områdescheferna är organisatoriskt placerade under förvaltningschefen till vilken de har ett rapporteringsansvar.

7 Uppföljning

De mål som Gemensam nämnd för företagshälsovård samt tolk- och översättarservice har beslutat om i den här verksamhetsplanen ska följas upp genom delårsrapport och verksamhetsberättelse i enlighet med Region Örebro läns övergripande verksamhetsplaneringsprocess. Kravet på uppföljning gäller de effektmål som beslutats av Regionfullmäktige, de mål som nämnden tilldelat verksamheten, verksamhetens ekonomiska resultat och internkontrollplanen. I uppföljningen ska det även redovisas hur verksamheten arbetat med Region Örebro läns långsiktiga strategier inom områdena kvalitet och utveckling, digitalisering, hållbar utveckling och regional utveckling.

8 Intern styrning och kontroll

Intern styrning och kontroll (ISK) är en process som regionstyrelsen, nämnderna och verksamhetsledningarna har för att tillsammans upprätthålla en effektiv ledning och styrning av verksamheten. Processen ska säkerställa en ändamålsenlig och lagenlig verksamhet, det vill säga att verksamheten bedrivs i enlighet med de krav som ställs på verksamheten:

Intern styrning

- a) Att verksamheten fullgör sina föreskrivna uppgifter samt uppnår beslutade mål och uppdrag.
- b) Att verksamheten bedrivs inom tilldelade ekonomiska ramar.

Intern kontroll

- c) Att verksamheten följer de styrande dokument som Region Örebro län har beslutat samt lagar, förordningar, föreskrifter och avtal som gäller för verksamheten.
- d) Att redovisningen och uppföljningen av verksamheten och ekonomin är rättvisande och ändamålsenlig.
- e) Att informationssäkerheten är tillgodosedd utifrån kraven på konfidentialitet, riktighet, tillgänglighet och spårbarhet.

Förenklat kan man säga att den interna styrningen syftar till att "få bra saker att hända" för att verksamheten ska fullgöra/uppnå krav a-b och den interna kontrollen syftar till att "undvika negativa händelser" som kan leda till att verksamheten inte bedrivs i enlighet med krav c-e. Aktiviteter kopplade till den interna styrningen dokumenteras i nämndens verksamhetsplan och åtgärder kopplade till den interna kontrollen dokumenteras i internkontrollplanen som är del av verksamhetsplanen.

Den interna kontrollen ska vara tillräcklig enligt Kommunallagen (KL) 6 kap. 6 §. Med tillräcklig menas att processen för den interna styrning och kontroll ska vara ändamålsenligt utformad efter verksamhetens förutsättningar, art och omfattning. Nämnderna ansvarar för att verksamheten inom sina ansvarsområden bedrivs i enlighet med kraven samt att verksamheten inom sina ansvarsområden upprätthåller en tillräcklig intern styrning och kontroll. Vid uppföljningen av helår ska förvaltningar och nämnder göra en bedömning (ISK-bedömning) om den interna styrningen och kontrollen har varit tillräcklig. Regionstyrelsen gör sedan utifrån sin uppsiktsplikt en samlad bedömning i årsredovisningen.

8.1 Internkontrollplan

Internkontrollplanen består dels av regionövergripande risker med åtgärder som berör samtliga nämnder samt nämndspecifika risker med åtgärder.

Uppföljningen av IK-planen dokumenteras i delårsrapport samt i verksamhetsberättelsen. Resultatet av uppföljningen bereds i verksamhetsdialoger mellan förvaltningschef och regiondirektören.

Förklaringar till IK-planen nedan:

Verksamhet: Process/område.

Risk: Händelse som, om den inträffar kan leda till att verksamheten inte bedrivs i enlighet med krav c, d och e.

Åtgärd: Hur verksamheten vill hantera de risker som inte accepteras.

Verksamhet	Risk	Åtgärd
HR	Risken att systematiskt arbetsmiljöarbete (SAM) inte efterlevs.	Regionövergripande åtgärd: Varje chef ska säkerställa efterlevnaden av SAM utifrån de regionövergripande dokument som finns, och uppföljning ska ske i ledningsgrupper och i samverkansgrupper.
Ekonomi	Risken att projektet att införa ett nytt ekonomisystem inte klarar att leverera resultat enligt mål i projektplan.	Regionövergripande åtgärd: Säkerställ att slutanvändarna genomför utbildning och får stöd i det nya ekonomisystemet.
Informations säkerhet	Risken att verksamheten inte efterlever tillämplig dataskyddslagstiftning (GDPR och Patientdatalagen). Samt NIS-direktivet och lag (2018:1174) om informations säkerhet för samhällsviktiga och digitala tjänster.	Regionövergripande åtgärd: Säkerställ ett systematiskt och riskbaserat informationssäkerhetsarbete med användande av de resurser som i prioritering i förhållande till andra angelägna verksamheter, kan anslås. All berörd personal ska ha god kunskap om och medverka till att följa regelverk för informationssäkerhet, att informationsklassa och riskbedöma vid inköp, upphandling och förändring som kan påverka informationssäkerheten.
		Regionövergripande åtgärd: Säkerställ att informationsklassning av IT-stöd som innehåller personuppgifter har genomförts i enlighet med riktlinje för informationsklassning. Dokumentnr434302. Rapportera hur många system som är klassade och hur många som återstår. (Förvaltningen/verksamheten ska dokumentera vilka system som är informationsklassade och vilka som kvarstår att informationsklassa (Dokumentationen ska inte ske i Stratsys) Inför årsrapporten för informationssäkerhet kommer denna dokumentation att efterfrågas.)
		Regionövergripande åtgärd: Informationsägare/objektägare ska säkerställa att identifierade informationssäkerhetsbrister åtgärdas.
Kvalitet och utveckling	Risken att arbetssätt/processer inte utgår och tar hänsyn till intressenters krav och behov samt skapar förutsägbara resultat.	Regionövergripande åtgärd: Genomför intressentanalys för att identifiera intressenter, deras krav och behov.
		Regionövergripande åtgärd: Genomför systematisk uppföljning för att utvärdera arbetssätt och processers resultat.
		Regionövergripande åtgärd: Använd avvikelser som ett underlag för förbättring av verksamhetens arbetssätt/processer.
Juridik	Risken att otillbörlig påverkan, muta/bestickning och korruption förekommer.	Regionövergripande åtgärd: Implementera ny riktlinje när denna är framtagen och beslutad.

4

Bokslutsrapporter augusti, september och oktober 2020

20RS11521

Tjänsteställe, handläggare
Förvaltningen Företagshälsa och tolkförmedling,
Caroline Balkstedt

Sammanträdesdatum
2020-12-02

FöredragningsPM
Dnr: 20RS11521

Organ
Gemensam nämnd för företagshälsovård samt tolk- och översättarservice

Bokslutsrapporter augusti, september och oktober 2020

Förslag till beslut

Gemensam nämnd för företagshälsovård samt tolk- och översättarservice beslutar

att godkänna bokslutsrapporter för perioden augusti - oktober 2020.

Sammanfattning

Bokslutsrapporter för förvaltningen Företagshälsa och tolkförmedling gällande augusti, september och oktober år 2020.

Beslutsunderlag

FöredragningsPM Gemensam nämnd för företagshälsovård samt tolk- och översättarservice 2020-02-12, Bokslutsrapporter augusti, september och oktober 2020

Periodrapport augusti 2020

Periodrapport september 2020

Periodrapport oktober 2020

Caroline Balkstedt
Förvaltningschef

Periodrapport

Gemensam nämnd för företagshälsovård
samt tolk- och översättarservice

Aug 2020

Innehållsförteckning

1	Resultatrapport gemensam nämnd företagshälsa och tolk- och översättarservice	3
1.1	Sammanfattande analys	3
2	Periodens resultat	3
2.1	Intäkter	3
2.2	Personalkostnader	4
2.3	Övriga kostnader	4
2.4	Driftredovisning gemensam nämnd företagshälsa och tolk- och översättarservice.....	4
3	Helårsprognos	5
3.1	Intäkter	5
3.2	Personalkostnader	5
3.3	Övriga kostnader	5
4	Vidtagna åtgärder för att nå ekonomi i balans	5
5	Produktions-/ nyckeltal.....	5
5.1	Produktionstal - tabell	5
6	HR-statistik	6
6.1	Antal tillsvidareanställda årsarbetare	6
6.2	Sjukfrånvaro (avser per föregående period)	7

1 Resultatrapport gemensam nämnd företagshälsa och tolk- och översättarservice

Resultatrapport

Belopp i mnkr	Utfall perioden 2020	Utfall perioden 2019	Förändring	Förändring (%)	Prognos 2020	Budget 2020	Utfall 2019
Övriga intäkter	67,2	78,0	-10,8	-13,8	116,1	116,1	122,6
Summa intäkter	67,2	78,0	-10,8	-13,8	116,1	116,1	122,6
Personalkostnader	-54,0	-60,4	6,4	-10,6	-98,3	-98,3	-96,9
Övriga kostnader	-10,2	-11,1	0,9	-8,1	-17,8	-17,8	-17,1
Avskrivningar, inventarier				-100	0,0	0,0	
Summa kostnader	-64,2	-71,5	7,3	-10,2	-116,1	-116,1	-114,0
Verksamhetens nettokostnad	3,0	6,5	-3,5	-53,8	0,0	0,0	8,6
Finansnetto				-100	0,0	0,0	
Regionbidrag/-ersättning				-100	0,0	0,0	0,0
Resultat	3,0	6,5	-3,5		0,0	0,0	8,6

1.1 Sammanfattande analys

Resultatet för förvaltningen ackumulerat augusti 2020 är 3,0 miljoner kronor. Resultatet för Regionhälsan ligger på 2,6 miljoner kronor och resterande 0,4 miljoner kronor är hänförligt till Tolk- och översättarservice.

2 Periodens resultat

2.1 Intäkter

Intäkter till och med augusti landar på 67,2 miljoner kronor, vilket är 10,2 miljoner kronor lägre än ackumulerad budget. Minskningen kan främst hänföras till Tolk- och översättarservice var resultat för perioden ligger 10 miljoner kronor lägre än budget. Intäktsbortfallet är en konsekvens av Covid-19.

2.2 Personalkostnader

	Utfall perioden 2020	Utfall perioden 2019	Prognos 2020	Utfall 2019
Lönekostnadsökningstakt (%)	-10,1%	11%	-20%	-1,0%
Lönekostnad (40-41) (mnkr)	-38,1	-42,4	-54,4	-67,8

Lönekostnaderna följer produktionen inom förvaltningens båda verksamheter. Det ger en lönekostnadsökningstakt som är -10,1% i jämförelse med motsvarande period 2019.

Lönekostnadsökningstakten rör sig beroende på efterfrågan av tolktjänster på Tolk- och översättarservice, då tolkarna arbetar som uppdragstagare och ingår i lönekostnaderna.

Lönekostnaderna uppgår till 38 miljoner kronor per augusti 2020, vilket är 7,4 miljoner kronor lägre än budgeterat för perioden. Att lönekostnaderna ligger lägre än budget beror bland annat på betydligt lägre volymer för Tolk- och Översättarservice under våren som en följd av Covid-19. Verksamhetens lönekostnad är därför 6,1 miljoner kronor lägre än budget. Under våren har även två företagssköterskor lånats ut till Hälso- och sjukvården vilket medför lägre lönekostnader även för Regionhälsan. Verksamhetens resultat för perioden ligger 1,3 miljoner kronor lägre än budget.

2.3 Övriga kostnader

Övriga kostnader ligger på 6,8 miljoner kronor per augusti 2020. Det är 1,5 miljoner kronor lägre än budget. Regionhälsan ligger 0,7 miljoner kronor lägre än budget vilket bland annat beror på lägre driftskostnader. Tolk- och översättarservice ligger 0,8 miljoner kronor lägre än budget. Det beror bland annat på att verksamheten debiterats en betydligt lägre utvecklingskostnad än planerat och att kostnaden för externa tolkar är lägre till följd av de minskade volymerna.

2.4 Driftredovisning gemensam nämnd företagshälsa och tolk- och översättarservice

Driftredovisning

Belopp i mnkr	Budgetavvikelse perioden 2020	Omsättning perioden 2020	Relation (%)	Budgetavvikelse perioden 2019
Företagshälsa och tolkförmedling	3,0	67,2	4,5	6,5

3 Helårsprognos

3.1 Intäkter

Intäkterna på Tolk- och översättarservice har minskat under våren till följd av Covid-19. Antalet beställningar har dock ökat något vilket gör att prognosen för helåret följer budget 2020, det vill säga 116 miljoner kronor. Prognosen är dock osäker.

3.2 Personalkostnader

Prognosen för personalkostnader för 2020 följer budget och beräknas till 98,3 miljoner kronor.

3.3 Övriga kostnader

Prognosen för övriga kostnader följer budget och beräknas till 17,8 miljoner kronor.

4 Vidtagna åtgärder för att nå ekonomi i balans

Förvaltningen för företagshälsa och tolkförmedling är helt intäktsfinansierad. Ekonomin följs upp noggrant månadsvis och förvaltningen räknar med att följa budget under året samt att vidta de åtgärder som behövs för att nå en budget i balans.

5 Produktions-/ nyckeltal

5.1 Produktionstal - tabell

	Utfall perioden 2020	Utfall perioden 2019	Förändring %
Regionhälsan, timmar	15 204	14 730	3 %
Fördelning tjänstegrupp	80	81	
Tolk- och översättarservice, timmar	60 264	77 435	-22 %
Minskad reseersättning till tolkar	407 836	665 597	-39 %

Antalet producerade timmar på Regionhälsan är aningen högre jämfört med samma period 2019. Målvärdet är det ackumulerade värdet av kundernas förbokade timmar.

Fördelning av tjänstegrupp avser andelen arbetsmiljökonsulter i förhållande till underleverantörer. Att andelen är lägre 2020 beror på att arbetsmiljökonsultresurs reserverats för att säkerställa att det finns tillgängliga tider för stöd med anledning av Covid-19. Det föranleder att underleverantörer behövt anlitas i större omfattning.

Antalet producerade tolktimmar på Tolk- och översättarservice är 22 procent lägre jämfört med motsvarande period år 2019. Minskningen är en konsekvens av Covid-19.

6 HR-statistik

6.1 Antal tillsvidareanställda årsarbetare

Yrkesgrupp	Antal årsarbetare perioden 2020			Antal årsarbetare perioden 2019			Förändring		
	Kvinnor	Män	Totalt	Kvinnor	Män	Totalt	Kvinnor	Män	Totalt
Spec-ssk/ barnm/ röntgenssk	7,0	0,0	7,0	8,0	0,0	8,0	-1,0	0,0	-1,0
Psykolog/ PTP- psykolog	4,0	1,0	5,0	4,0	1,0	5,0	0,0	0,0	0,0
Sjukgymnast/ fysioterapeut	5,0	1,0	6,0	4,0	1,0	5,0	1,0	0,0	1,0
Kurator/ famrådg/ kurativt arb	4,9	1,0	5,9	4,9	1,0	5,9	0,0	0,0	0,0
Läkare	2,0	1,0	3,0	2,0	1,0	3,0	0,0	0,0	0,0
Biträdespersonal HoS	0,0	0,0	0,0	1,0	0,0	1,0	-1,0	0,0	-1,0
Administratör	14,0	0,0	14,0	15,0	0,0	15,0	-1,0	0,0	-1,0
Handläggare	3,0	1,0	4,0	1,0	0,0	1,0	2,0	1,0	3,0
Chef	2,0	0,0	2,0	3,0	0,0	3,0	-1,0	0,0	-1,0
Ingenjör/tekniker/ha ntverkare	1,0	0,0	1,0	1,0	0,0	1,0	0,0	0,0	0,0
Summa	42,9	5,0	47,9	43,9	4,0	47,9	-1,0	1,0	0,0

6.2 Sjukfrånvaro (avser per föregående period)

Kategori	Fg period 2020			Fg period 2019			Förändring antal timmar, procent		
	Kvinno r	Män	Totalt	Kvinno r	Män	Totalt	Kvinno r	Män	Totalt
Schemalagda timmar	48 691	4 872	53 563	51 805	5 632	57 437	-3 114	-760	-3 874
Sjukfrånvaro, korttidsfrånvaro (tim)	1 188	49	1 237	655	14	669	532	36	568
Sjukfrånvaro, långtidsfrånvaro (tim)	224	0	224	1 088	592	1 680	-864	-592	-1 456
Sjukfrånvaro totalt (tim)	1 412	49	1 461	1 743	606	2 349	-332	-557	-888
Sjukfrånvaro, korttidsfrånvaro % *	2,44 %	1,01 %	2,31 %	1,27 %	0,24 %	1,16 %	1,17 %	0,77 %	1,14 %
Sjukfrånvaro, långtidsfrånvaro % *	0,46 %	0,00 %	0,42 %	2,10 %	10,51 %	2,92 %	-1,64 %	10,51 %	2,51 %
Sjukfrånvaro totalt % *	2,90 %	1,01 %	2,73 %	3,37 %	10,75 %	4,09 %	-0,47 %	9,75 %	1,36 %
*) Procent av schemalagd tid									

Den totala sjukfrånvaron är lägre för perioden 2020 jämfört med 2019. Långtidsfrånvaron har minskat medan korttidsfrånvaron ökat något. Ökningen av korttidsfrånvaron är främst en konsekvens av Covid-19 och de rekommendationer Folkhälsomyndigheten gett att stanna hemma även vid lindriga symptom. Verksamheten följer upp sjukfrånvaron och rehabiliterande samtal genomförs med närmaste chef vid tre upprepade frånvarotillfällen per halvår. Förvaltningen arbetar även förebyggande för att främja en bra arbetsmiljö.

Periodrapport

Gemensam nämnd för företagshälsovård
samt tolk- och översättarservice

Sep 2020



Innehållsförteckning

1	Resultatrapport gemensam nämnd företagshälsa och tolk- och översättarservice	3
1.1	Sammanfattande analys	3
2	Periodens resultat	3
2.1	Intäkter	3
2.2	Personalkostnader	4
2.3	Övriga kostnader	4
2.4	Driftredovisning gemensam nämnd företagshälsa och tolk- och översättarservice.....	4
3	Helårsprognos	4
3.1	Intäkter	4
3.2	Personalkostnader	4
3.3	Övriga kostnader	4
4	Vidtagna åtgärder för att nå ekonomi i balans	5
5	Produktions-/ nyckeltal.....	5
5.1	Produktionstal - tabell	5
6	HR-statistik	5
6.1	Antal tillsvidareanställda årsarbetare	5
6.2	Sjukfrånvaro (avser per föregående period)	6

1 Resultatrapport gemensam nämnd företagshälsa och tolk- och översättarservice

Resultatrapport

Belopp i mnkr	Utfall perioden 2020	Utfall perioden 2019	Förändring	Förändring (%)	Prognos 2020	Budget 2020	Utfall 2019
Övriga intäkter	77,2	90,1	-12,9	-14,3	103	116,1	122,6
Summa intäkter	77,2	90,1	-12,9	-14,3	103	116,1	122,6
Personalkostnader	-62,0	-70,1	8,1	-11,6	-85,0	-98,3	-96,9
Övriga kostnader	-11,6	-12,6	1,0	-7,9	-16,0	-17,8	-17,1
Avskrivningar, inventarier				-100			
Summa kostnader	-73,6	-82,7	9,1	-11,0	-101,0	-116,1	-114,0
Verksamhetens nettokostnad	3,6	7,4	-3,8	-51,4	2,0	0,0	8,6
Finansnetto				-100			
Regionbidrag/-ersättning				-100			
Resultat	3,6	7,4	-3,8		2,0	0,0	8,6

1.1 Sammanfattande analys

Resultatet för förvaltningen ackumulerat september 2020 är 3,6 miljoner kronor. Resultatet för Regionhälsan ligger på 2,5 miljoner kronor och resterande 1 miljoner kronor är hänförligt till Tolk- och översättarservice.

2 Periodens resultat

2.1 Intäkter

Intäkter tom september landar på 77,2 miljoner kronor. Vilket är 9,9 miljoner kronor lägre än ackumulerad budget som kan förklaras av tappade volymer hos Tolk- och översättarservice under våren. Intäkterna för Regionhälsan är 0,2 miljoner kronor lägre än budget. Under september ser förvaltningen ökade intäkter och månadens resultat ligger 0,5 mnkr högre jämfört med budget.

2.2 Personalkostnader

	Utfall perioden 2020	Utfall perioden 2019	Prognos 2020	Utfall 2019
Lönekostnadsökningstakt (%)	-11,1%	12%	-10%	-1,0%
Lönekostnad (40-41) (mnkr)	-43,8	-49,2	-61,2	-67,8

Lönekostnaderna ligger 7,4 miljoner kronor lägre än budget ackumulerat för september. Det är lönekostnaderna på Tolk- och översättarservice som ligger lägre än budget vilket beror på att ny områdeschef tillträdde sin tjänst i slutet av juni samt vakans inom förmedling av tolkar och lägre volymer hos tolkar som en följd av Corona. Regionhälsan har lånat ut två företagssköterskor till Hälso- och sjukvården samt att flertalet har växlat in sin semester.

2.3 Övriga kostnader

Utfallet för övriga verksamhetskostnader ligger på 7,9 miljoner kronor per september, sammantaget beror detta på minskade kostnader kopplat till lägre volymer och inställda utbildningar som förvaltningen anordnar. Kostnaden för köpt verksamhet ligger 0,4 miljoner lägre än budget vilket beror på att kostnader för underleverantörer, hyrläkare, labb och röntgentjänster är lägre jmf med förra året samma period.

2.4 Driftredovisning gemensam nämnd företagshälsa och tolk- och översättarservice

Driftredovisning

Belopp i mnkr	Budgetavvikelse perioden 2020	Omsättning perioden 2020	Relation (%)	Budgetavvikelse perioden 2019
Företagshälsa och tolkförmedling	3,6	77,2	4,7	7,4

3 Helårsprognos

3.1 Intäkter

Prognosen för intäkter beräknas till 103 miljoner kronor, antal beställningar har ökat något och under september månad ser förvaltningen ökade intäkter och ett månadsresultat ligger 0,5 miljoner kronor högre än budget.

3.2 Personalkostnader

Prognosen för personalkostnader för 2020 ligger under budget och beräknas till 85 miljoner kronor, ökningstakt för perioden är -11%.

3.3 Övriga kostnader

Prognosen för övriga kostnader ligger under budget och beräknas till 16 miljoner kronor.

4 Vidtagna åtgärder för att nå ekonomi i balans

Förvaltningen för företagshälsa och tolkförmedling är helt intäktsfinansierad. Ekonomin följs upp noggrant månadsvis och förvaltningen räknar med att följa budget under året samt att vidta de åtgärder som behövs för att nå en budget i balans.

5 Produktions-/ nyckeltal

5.1 Produktionstal - tabell

	Utfall perioden 2020	Utfall perioden 2019	Förändring %
Regionhälsan, timmar	19 048	18 390	4
Fördelning tjänstegrupp	80 %	81 %	
Beläggningsgrad	43 %	50 %	
Tolk- och översättarservice, timmar	69 392	89 431	-22
Minskad reseersättning till tolkar	471 189	783 307	-40

6 HR-statistik

6.1 Antal tillsvidareanställda årsarbetare

Yrkesgrupp	Antal årsarbetare perioden 2020			Antal årsarbetare perioden 2019			Förändring		
	Kvinn or	Män	Totalt	Kvinn or	Män	Totalt	Kvinn or	Män	Totalt
Spec-ssk/ barnm/ röntgenssk	8,0	0,0	8,0	8,0	0,0	8,0	0,0	0,0	0,0
Psykolog/ PTP- psykolog	5,0	1,0	6,0	4,0	1,0	5,0	1,0	0,0	1,0
Sjukgymnast/ fysioterapeut	5,0	1,0	6,0	5,0	1,0	6,0	0,0	0,0	0,0
Kurator/ famrådg/ kurativt arb	4,0	1,0	5,0	4,9	1,0	5,9	-0,9	0,0	-0,9
Läkare	2,0	1,0	3,0	2,0	1,0	3,0	0,0	0,0	0,0
Administratör	13,0	0,0	13,0	15,0	0,0	15,0	-2,0	0,0	-2,0
Handläggare	4,0	1,0	5,0	1,0	0,0	1,0	3,0	1,0	4,0
Chef	2,0	0,0	2,0	3,0	0,0	3,0	-1,0	0,0	-1,0

Yrkesgrupp	Antal årsarbetare perioden 2020			Antal årsarbetare perioden 2019			Förändring		
Ingenjör/tekniker/hantverkare	1,0	0,0	1,0	1,0	0,0	1,0	0,0	0,0	0,0
Summa	44,0	5,0	49,0	43,9	4,0	47,9	0,1	1,0	1,1

6.2 Sjukfrånvaro (avser per föregående period)

Kategori	Fg period 2020			Fg period 2019			Förändring antal timmar, procent		
	Kvinnor	Män	Totalt	Kvinnor	Män	Totalt	Kvinnor	Män	Totalt
Schemalagda timmar	55 932	5 712	61 644	59 604	6 392	65 996	-3 673	-680	-4 353
Sjukfrånvaro, korttidsfrånvaro (tim)	1 262	49	1 311	704	14	718	557	36	593
Sjukfrånvaro, långtidsfrånvaro (tim)	224	0	224	1 088	620	1 708	-864	-620	-1 484
Sjukfrånvaro totalt (tim)	1 486	49	1 535	1 792	634	2 426	-307	-585	-891
Sjukfrånvaro, korttidsfrånvaro % *	2,26 %	0,86 %	2,13 %	1,18 %	0,21 %	1,09 %	1,07 %	0,65 %	1,04 %
Sjukfrånvaro, långtidsfrånvaro % *	0,40 %	0,00 %	0,36 %	1,83 %	9,70 %	2,59 %	-1,42 %	9,70 %	2,22 %
Sjukfrånvaro totalt % *	2,66 %	0,86 %	2,49 %	3,01 %	9,91 %	3,68 %	-0,35 %	9,05 %	1,19 %
*) Procent av schemalagd tid									

Den totala sjukfrånvaron är lägre för perioden 2020 jämfört med 2019. Långtidsfrånvaron har minskat medan korttidsfrånvaron ökat något. Ökningen av korttidsfrånvaron är främst en konsekvens av Covid-19 och de rekommendationer Folkhälsomyndigheten gett att stanna hemma även vid lindriga symptom. Verksamheten följer upp sjukfrånvaron och rehabiliterande samtal genomförs med närmaste chef vid tre upprepade frånvarotillfällen per halvår. Förvaltningen arbetar även förebyggande för att främja en bra arbetsmiljö.

Periodrapport

Gemensam nämnd för företagshälsovård
samt tolk- och översättarservice

Okt 2020

Innehållsförteckning

1	Resultatrapport gemensam nämnd företagshälsa och tolk- och översättarservice	3
1.1	Sammanfattande analys	3
2	Periodens resultat	4
2.1	Intäkter	4
2.2	Personalkostnader	4
2.3	Övriga kostnader	4
2.4	Driftredovisning gemensam nämnd företagshälsa och tolk- och översättarservice.....	4
3	Helårsprognos	5
3.1	Intäkter	5
3.2	Personalkostnader	5
3.3	Övriga kostnader	5
4	Vidtagna åtgärder för att nå ekonomi i balans	5
5	Produktions-/ nyckeltal.....	6
5.1	Produktionstal - tabell	6
6	HR-statistik	6
6.1	Antal tillsvidareanställda årsarbetare	6
6.2	Sjukfrånvaro (avser per föregående period)	7

1 Resultatrapport gemensam nämnd företagshälsa och tolk- och översättarservice

Resultatrapport

Belopp i mnkr	Utfall perioden 2020	Utfall perioden 2019	Förändring	Förändring (%)	Prognos 2020	Budget 2020	Utfall 2019
Övriga intäkter	87,4	101,4	-14,0	-13,8	104,8	116,1	122,6
Summa intäkter	87,4	101,4	-14,0	-13,8	104,8	116,1	122,6
Personalkostnader	-70,2	-79,6	9,4	-11,8	-84,7	-98,3	-96,9
Övriga kostnader	-13,3	-14,1	0,8	-5,7	-16,0	-17,8	-17,1
Avskrivningar, inventarier				-100			
Summa kostnader	-83,5	-93,7	10,2	-10,9	-100,7	-116,1	-114,0
Verksamhetens nettokostnad	3,9	7,7	-3,8	-49,4	4,1	0,0	8,6
Finansnetto				-100			
Regionbidrag/-ersättning				-100			
Resultat	3,9	7,7	-3,8		4,1	0,0	8,6

1.1 Sammanfattande analys

Resultatet för förvaltningen ackumulerat oktober 2020 är 3,8 miljoner kronor. Resultatet för Regionhälsan ligger på 2,5 miljoner kronor och resterande 1,3 miljoner kronor är hänförligt till Tolk- och översättarservice.

2 Periodens resultat

2.1 Intäkter

Intäkter tom oktober landar på 87,4 miljoner kronor. Vilket är 9,4 miljoner kronor lägre än

ackumulerad budget som kan förklaras av tappade volymer hos Tolk- och översättarservice under våren.

2.2 Personalkostnader

	Utfall perioden 2020	Utfall perioden 2019	Prognos 2020	Utfall 2019
Lönekostnadsökningstakt (%)	-11%	12%	1%	-1,0%
Lönekostnad (40-41) (mnkr)	-49,6	-55,8	-68,3	-67,8

Lönekostnaderna ligger 10,4 miljoner kronor lägre än budget ackumulerat för oktober. Det är lönekostnaderna på Tolk- och översättarservice som ligger lägre än budget, vilket beror på att tolkarnas arvoden är betydligt lägre i utfall på grund av minskad efterfrågan som en följd av Covid-19. Under våren kunde Regionhälsan bistå med två företagssjuksköterskor till Hälso- och sjukvården, samt att flertalet av medarbetarna semesterväxlar.

2.3 Övriga kostnader

Utfallet för övriga verksamhetskostnader ligger på 1,5 miljoner kronor lägre än budget per oktober, sammantaget beror detta på minskade kostnader kopplat till producerade tolktimmar och inställda utbildningar som förvaltningen anordnar. I utfall finns även kostnader för köpt verksamhet med, vars utfall ack är 163 tusen kronor lägre än budget, vilket beror på att kostnader för underleverantörer, hyrläkare och labb är lägre.

2.4 Driftredovisning gemensam nämnd företagshälsa och tolk- och översättarservice

Driftredovisning

Belopp i mnkr	Budgetavvikelse perioden 2020	Omsättning perioden 2020	Relation (%)	Budgetavvikelse perioden 2019
Företagshälsa och tolkförmedling	3,8	87,4	4,3	7,7

3 Helårsprognos

3.1 Intäkter

Prognosen för intäkter beräknas till 104,8 miljoner kronor, antal beställningar har ökat något och under sept-okt månad ser förvaltningen ökade intäkter och ett månadsresultat ligger 347 tusen kronor högre än budget.

3.2 Personalkostnader

Prognosen för personalkostnader för 2020 ligger under budget och beräknas till 84,7 miljoner kronor.

3.3 Övriga kostnader

Prognosen för övriga kostnader ligger under budget och beräknas till 16 miljoner kronor.

4 Vidtagna åtgärder för att nå ekonomi i balans

Förvaltningen för företagshälsa och tolkförmedling är helt intäktsfinansierad. Ekonomin följs upp noggrant månadsvis och förvaltningen räknar med att följa budget under året samt att vidta de åtgärder som behövs för att nå en budget i balans.

5 Produktions-/ nyckeltal

5.1 Produktionstal - tabell

	Utfall perioden 2020	Utfall perioden 2019	Förändring %
Regionhälsan, timmar	22 679	24 277	-7
Fördelning tjänstegrupp	80 %	82 %	
Belägningsgrad	43 %	57 %	
Tolk- och översättarservice, timmar	78 170	101 220	-23
Minskad reseersättning till tolkar	526 110	884 549	-41

6 HR-statistik

6.1 Antal tillsvidareanställda årsarbetare

Yrkesgrupp	Antal årsarbetare perioden 2020			Antal årsarbetare perioden 2019			Förändring		
	Kvinnor	Män	Totalt	Kvinnor	Män	Totalt	Kvinnor	Män	Totalt
Spec-ssk/ barnm/ röntgenssk	8,0	0,0	8,0	8,0	0,0	8,0	0,0	0,0	0,0
Psykolog/ PTP- psykolog	5,0	1,0	6,0	4,0	1,0	5,0	1,0	0,0	1,0
Sjukgymnast/ fysioterapeut	5,0	1,0	6,0	5,0	1,0	6,0	0,0	0,0	0,0
Kurator/ famråd/ kurativt arb	4,0	1,0	5,0	4,9	1,0	5,9	-0,9	0,0	-0,9
Läkare	2,0	1,0	3,0	2,0	1,0	3,0	0,0	0,0	0,0
Administratör	13,0	0,0	13,0	15,8	0,0	15,8	-2,8	0,0	-2,8
Handläggare	4,0	1,0	5,0	1,0	0,0	1,0	3,0	1,0	4,0
Chef	2,0	0,0	2,0	3,0	0,0	3,0	-1,0	0,0	-1,0
Ingenjör/tekniker/ha ntverkare	1,0	0,0	1,0	1,0	0,0	1,0	0,0	0,0	0,0
Summa	44,0	5,0	49,0	44,7	4,0	48,7	-0,7	1,0	0,3

6.2 Sjukfrånvaro (avser per föregående period)

Kategori	Fg period 2020			Fg period 2019			Förändring antal timmar, procent		
	Kvinnor	Män	Totalt	Kvinnor	Män	Totalt	Kvinnor	Män	Totalt
Schemalagda timmar	63 644	6 592	70 236	67 099	7 064	74 163	-3 455	-472	-3 927
Sjukfrånvaro, korttidsfrånvaro (tim)	1 508	65	1 573	894	14	908	614	52	665
Sjukfrånvaro, långtidsfrånvaro (tim)	224	0	224	1 088	620	1 708	-864	-620	-1 484
Sjukfrånvaro totalt (tim)	1 732	65	1 797	1 982	634	2 616	-250	-569	-819

Sjukfrånvaro, korttidsfrånvaro % *	2,37 %	0,99 %	2,24 %	1,33 %	0,19 %	1,22 %	1,04 %	0,79 %	1,02 %
Sjukfrånvaro, långtidsfrånvaro % *	0,35 %	0,00 %	0,32 %	1,62 %	8,78 %	2,30 %	-1,27 %	8,78 %	1,98 %
Sjukfrånvaro totalt % *	2,72 %	0,99 %	2,56 %	2,95 %	8,97 %	3,53 %	-0,23 %	7,98 %	0,97 %
*) Procent av schemalagd tid									

Den totala sjukfrånvaron är lägre för perioden 2020 jämfört med 2019. Långtidsfrånvaron har minskat medan korttidsfrånvaron ökat något. Ökningen av korttidsfrånvaron är främst en konsekvens av Covid-19 och de rekommendationer Folkhälsomyndigheten gett att stanna hemma även vid lindriga symptom. Verksamheten följer upp sjukfrånvaron och rehabiliterande samtal genomförs med närmaste chef vid tre upprepade frånvarotillfällen per halvår. Förvaltningen arbetar även förebyggande för att främja en bra arbetsmiljö.